

## *Kirkeskibe i Holbæk amt*

Af museumsinspektør, cand. mag. **Henning Henningsen**,  
Handels- og Søfartsmuseet på Kronborg

I mange af vore kirker hænger der en eller flere skibsmodeller, de såkaldte kirkeskibe. Allerede før krigen havde Handels- og Søfartsmuseet på Kronborg næret ønske om at få bragt en undersøgelse i gang omfattende disse skibe, dels for at få dem kortlagt og beskrevet, dels for at få klarhed over deres historie, alder, kvalitet, og også deres maritime, folkloristiske og kirkelige betydning. Efter krigens ophør 1945 blev der derfor på museets initiativ nedsat en sagkyndig komite til undersøgelse af spørgsmålet, og på grundlag af det ad forskellige veje, spec. ved udsendelse af spørgeskemaer og ved gennemgang af litteratur, indsamlede materiale, kunne kirkeskibsbogen udsendes 1950 (Henning Henningsen: Kirkeskibe og kirkeskibsfester, Søhistoriske skrifter III, udg. af Handels- og Søfartsmuseet på Kronborg og Selskabet Handels- og Søfartsmuseets Venner). I bogen, der foruden på det danske stof er bygget på et omfattende materiale fra udlandet, gives en oversigt over skibsmodeller i inden- og udenlandske kirker, deres historie, deres forudsætninger, sagn og tro, knyttet til dem, osv. Endvidere behandles de så enestående danske kirkeskibsprocessioner i relation til udlandets bådeoptog. Bag i bogen gives forsøgsvis en liste over de kendte ca. 900 kirkeskibe i Danmark.

Da der er indkommet en del mere stof, end bogen har kunnet udnytte, har man ment det formålstjenligt at fremlægge dette

stof i en serie afhandlinger i landets historiske amtsårboøger og lignende publikationer, dels for at opmuntre lokalhistorikere til at have opmærksomheden henvendt på disse smukke prydggenstande, dels fordi der ligger en del interessant historie — ikke mindst personalhistorie — på dette felt. Materialet vil blive givet i listeform, af praktiske grunde alfabetisk ordnet efter kirkens navn.

For dog at give læsere, som ikke har haft lejlighed til at gøre sig bekendt med kirkeskibsbogen, en orientering om skibsmodellerne og de problemer, der knytter sig til dem, skal der først gives en kort oversigt til indledning. Udførligere er de forskellige punkter behandlet i kirkeskibsbogen.

Over hele Europa har det især langs kysterne været skik at op hænge skibsmodeller i kirkerne. Medens mange skibe er gået tabt, og skikken delvis er uddød i de protestantiske lande, er der i de katolske kystegnes kirker stadig mange at se, både gamle og nye. Hvor langt skikken går tilbage, er det svært at sige bestemt. De ældst bevarede kirkeskibe stammer fra Spanien og dateres til ca. 1450, måske kort før. Et maleri fra ca. 1500 (af Carpaccio) forestiller et italiensk kirkerum med flere skibe under loftet. Fra 1500'erne er Tyskland, Portugal og England i besiddelse af enkelte modeller. Men først fra ca. 1650 er der bevaret et forholdsvis anseligt antal modeller.

I Norden finder vi et par svenske kirkeskibe fra kort før år 1600 og et par norske fra tiden omkring og kort efter 1600.

Det ældste skib, som er bevaret i Danmark, er formentlig orlogsskibet „Randers“ i St. Mortens kirke i Randers; det er dateret 1632. Et noget medtaget skib fra Femø kirke (nu i Stiftsmuseet i Maribo) menes at kunne sættes til ca. 1640, men kan godt være ældre. Disse modeller er forholdsvis unge set på europæisk baggrund. Positivt ved vi dog, at der 1589 hang et lille skib foran prædikestolen i Vindinge kirke ved Nyborg. Derimod har vi ikke kendskab til middelalderlige kirkeskibe i vort land, selv om det er sandsynligt, at de har været der i katolsk tid.

Fra det nuværende Danmark kendes ca. 15 kirkeskibe fra 1600'erne (deraf eksisterer  $\frac{1}{3}$  ikke mere). Fra 1700'erne er der

oplysninger om ca. 130 skibe (en mindre procentdel er gået tabt), fra 1800'erne kendes over 225 skibe, og fra vort århundrede eksisterer der noget over 500 kirkeskibe. I alt kan vi regne med ca. 900 kendte kirkeskibe — bevarede og tabte — i vort land. Tager man i betragtning, at landet har lidt over 2000 kirker, vil man se, at det er et forholdsvis højt antal skibe. Nu må det ganske vist siges, at der i en del kirker hænger 2, 3, 4, ja helt op til 10 kirkeskibe (Sønderho). Rundt regnet er der modeller i en god trediedel af landets kirker. Det er ikke forkert at sige, at dette er noget ganske enestående i hele verden.

Som man vil se, er der forholdsvis mange nye modeller i vore kirker, idet langt over halvdelen stammer fra vort århundrede. Det vil sige, at skikken at ophænge kirkeskibe er levende eller „produktiv“ i vore dages Danmark, i modsætning til alle andre protestantiske lande, hvor skikken er uddød eller næsten uddød. I katolske lande derimod ophænger fiskere og søfolk stadig skibe, hvad der hænger sammen med, at votivtanken dér er levende; en sømand i havsnød lover at give en model af sit skib til sin kirke, hvis han reddes. Dette kendes, som det senere skal vises, ikke (eller kun svagt) i Danmark.

I ældre tid var det i alt væsentligt kun kirker i kystegnene, der havde kirkeskibe her i Danmark; ser man på et kort over skibsmodellernes fordeling nutildags, vil man se, at de findes spredt over så godt som hele landet. Selv i jyske hedeegnes kirker træffer man et anseeligt antal skibe, — de fleste er tilkommet efter år 1900.

Hvorfor hænger man da skibe op i kirkerne? Kirkeskibet er i vore dage næsten et så selvfølgelig stykke kirkeinventar, at man næppe tænker over meningen dermed. Undersøger man de foreliggende oplysninger, kan man efter årsagen til ophængningen opstille følgende grupper kirkeskibe:

1. *Votivgaver*. På svensk, tysk, engelsk osv. kaldes kirkeskibene „votivskibe“, hvad der sandsynligvis er et minde om deres oprindelige funktion, således som den lever i katolske lande. I protestantiske lande derimod er votivtanken næsten uddød

(se dog forfatterens afhandling „Søfarendes votivgaver til danske kirker“ i Handels- og Søfartsmuseets årbog 1950, 45 ff.). Der er i virkeligheden højst et dusin af de danske kirkeskibe, altså godt én procent, som efter en ovenikøbet ofte tvivlsom overlevering skal være ægte votivgaver.

2. *Mindegaver.* Denne gruppe er langt større. Ved påskrift og navn er det ofte tilkendegivet, at skibet hænger som et minde om en kær afdød, et familiemedlem, en kammerat, — nogenlunde svarende til kirkens mindetavler og epitafier. Flere modeller af skoleskibet, 5-mastet bark „København“ er givet til minde om søfolk, der forsvandt med dette skib — for at nævne et typisk eksempel.
3. *Lejlighedsvisse gaver.* Skibene kan ofte være givet til minde om festlige og højtidelige lejligheder, som f. eks. kirkeindvielser og -jubilæer, kongebesøg, guldbryllup, barnedåb og andre personlige mærkedage; en del er givet til tak for fredsslutninger, lige fra 1814 til 1945.
4. *Prydgaver.* Ligesom epitafierne er opsat til erindring om den døde og til pryd for kirken, siges det af og til, — omend sjældent direkte — i indskrifter og dokumenter, at kirkeskibene er ophængt til kirkens pryd. Det er givet, at det har spillet en ikke ubetydelig rolle for giverne.
5. *Standsgaver.* Om en meget stor del af skibene vides det, at de er givet af et eller andet fællesskab af søfolk eller fiskere. De har ikke magtet at give kostbare ting til deres kirke, men en kunstfærdig model, som var forholdsvis billig og nem at lave for dem, og som samtidig tydeligt henpegede på deres erhverv, har været en passende og yndet gave for dem. Senere har kirkeskibet fremdeles stået under deres beskyttelse; de har nedtaget det til reparation, når det var nødvendigt, og de har ført det højtideligt til kirke i procession.
6. *Symbolske gaver.* Men grunden til at man har vænnet sig til skibsmodellerne i kirken, og at man stadig i stigende grad ophænger kirkeskibe, er først og fremmest den, at skibet føles som et kristent symbol. Allerede i oldtiden har man opfattet kirken

som „St. Peders skib“ (hvorfra Kristus talte) og bygningen arkitektonisk også som et skib (jfr. betegnelsen hoved- og sideskibe) — måske med tanke på Noahs ark.

Imidlertid er ingen helt klar over, hvad kirkeskibet i virkeligheden symboliserer. En gennemgang af de forskellige opfattelser viser, at der mindst er en halv snes forskellige forklaringer, hvoraf de hyppigste nok er, at skibsmodellen symboliserer: 1) kirken eller 2) troen (som begge fører menigheden til himlen); 3) livet (der er som en rejse snart i medvind, snart i storm); 4) menigheden (der er på rejse til himlen som Noah i arken) og 5) skibsfarten (der står under Guds beskyttelse). Ved festgudstjenesterne i anledning af skibsophængninger har vore præster for det meste i fantasirige billeder tolket symboliseringen i alle detaljer. Et kendt eksempel på, hvad man kan få ud af skibet i den retning giver St. St. Blichers skibsprædiken i novellen „Høstferierne“.

Sagn og tro har ikke arbejdet meget med kirkeskibene. Det kan være nok at nævne, at en del skibe menes at være af gådefuld og strålende herkomst (opfisket på havet, drevet ind på stranden, givet f. eks. af Tordenskjold, Christian VIII eller andre berømte folk), og at søfolkene i ældre tider, da modellerne ofte var ophængt i reb eller kæder, tog varsel om vindretningen ud fra deres stilling. Nu er de for det meste fast ophængt, sejlene mod alteret.

Kirkeskibene findes dog forøvrigt langt fra altid ophængte; ofte er de anbragt stående i nicher, vindueskarme eller montrér. På en del af de ældre modeller kan det tydeligt ses, at skibene er beregnet til at ses nedefra, idet skroget er underdimensioneret og mæster, kanoner, flag, ankre er altfor store, — men det ser faktisk godt ud fra kirkegulvet.

Det må bemærkes, at modellerne langt fra altid, ja snarest kun undtagelsesvis er værdifulde, hvad nøjagtigheden angår. De er sjældent bygget på spant og efter rigtige konstruktionstegninger; oftest er skroget skåret ud af en klods og det hele bygget pr. hukommelse og fornemmelse. Men selv om de ikke egner sig til museumsmodeller, kan de se storartede ud, ikke mindst når de

hænger med fuld sejlføring og mange flag. Desværre er især riggen på ældre skibe ofte odelagt ved senere istandsættelse, idet restauratoren ikke har vidst at bibeholde eller rekonstruere den historisk korrekte rig.

De fleste skibe har en normallængde på ca. én meter skrog-længde (fra stævn til stævn); et enkelt er på 3,5 meter, det mindste på en snes cm. Alle de modeller, man træffer i danske kirker, forestiller sejlskibe — de få damp- og motorskibe, der er (f. eks. efterligningerne af fregatten „Jylland“ eller barken „København“) er sejlførende, og kun skruen og en beskeden skorsten viser det moderne indslag. Det er som om nutidens skib ville støde øjet — modsat i de katolske lande, hvor man glatvæk hænger fragtdampere osv. op. Om man senere vil gå over til den slags kirkeskibe herhjemme, er et spørgsmål; modelbyggere og kirkegængere er traditionsbundne, og det er selvfølgelig votivtanken, der betinger ophængningen af nyere skibstyper i katolske lande.

Af de ældre modeller er der yderst få, som ikke er orlogsskibe; i nyere tid er der flere koffardiskibe, men for den almindelige bevidsthed er det vistnok således, at et kirkeskib helst skal være et krigsskib. Nu og da træffer man — og det er ikke mindst interessant — specielle typer, som f. eks. en sildekåg fra limfjordsfiskeriet (Nibe), et fyrskib (Tornby kirke), en lodsbåd (Karrebæk), en toldkrydser (Gilleleje), ærojagter, marstalskonnerter osv.

Mange af skibene bærer forskellige indskrifter, som er værdifulde m. h. til giverforhold og datering. Ofte ligger der skibspapirer i lasten. Der bør ved restaureringer selvfølgelig altid agtes på, at sådanne oplysninger ikke går tabt.

Ca.  $\frac{1}{4}$  af skibene er navnløse; resten har i det hele taget de sædvanlige skibsnavne, undertiden navnet på det bestemte skib, de er model af — hvis de ikke er rene fantasiskibe — oftere dog nye navne. Hyppigst er navnene „Håbet“, „Jylland“ (efter fregatten), „København“ (efter skoleskibet), „Danmark“; men ellers forekommer alle slags navne. Noget specielt kirkeligt præg spores i det store og hele ikke; selv navne på hedenske væsner forekommer („Venus“, „Freja“, „Thor“, „Havfruen“). Af enkeltheder,

som bør nævnes, må fremhæves, at der af og til findes mandskab (dukkematroser) ombord. En sjælden gang har kirkeskibene været brugt til lysekroner og bærer derfor lysholdere, ligesom man tidligere har udsmykket skibene ved begravelser og festlige lejligheder. Eventuelle oplysninger om sådanne ting bør omhyggeligt opnoteres. —

Undersøger man, hvem der har bygget kirkeskibene, kommer man til det ikke uventede resultat, at ca.  $\frac{2}{3}$  af dem er bygget af søens folk, ikke sjældent flere i forening. Resten skyldes folk fra de forskellige samfundslag, spændende lige fra præster til straffefanger. Nogle, specielt ældre modelbyggere, har bygget skibe til flere — op til over ti kirker.

Ca. 25% af skibene er givet af bygmestrene selv til kirkerne; resten er købt eller på anden måde erhvervet af giverne. Blandt disse er søens folk også fremtrædende, men ellers spænder giverne over så at sige alle samfundslag. I  $\frac{1}{4}$  af tilfældene er det et fællesskab, der har givet kirkeskibet, ikke blot sømandskorporationer („standsgaverne“), men også f. eks. menigheden, foreninger, højskoler, firmaer osv.

Stoffet er indsamlet efter 1945, dels gennem de omtalte spørgeskemaer (udsendt på kirkeskibskomiteens vegne af Handels- og Søfartsmuseet på Kronborg og af Marineforeningerne), dels gennem forf.'s egne forespørgsler og besøg på stedet. De givne oplysninger må undertiden tages med forbehold, ikke alene på grund af meddelernes eventuelle mindre fortrolighed med skibstyperne, og den stedlige overleverings upålidelighed, men også i almindelighed fordi der vides så lidt især om de ældre modeller. I kirkerne's gavebøger kan der muligvis skjule sig en del meddelelser, ligesom der i den mundtlige overlevering kan være værdifulde oplysninger, som ikke er kommet til forf.'s kundskab. Stedlige historisk interesserede personer kan gøre et nyttigt arbejde ved at efterforske de lokale kirkeskibes historie. Handels- og Søfartsmuseet modtager med glæde supplerende oplysninger og rettelser til det fremlagte materiale samt meddelelser om nyophaengte skibe.

Det indsamlede materiale opbevares på Handels- og Søfartsmuseet og Dansk folkemindesamling (Kgl. bibliotek).

I beskrivelserne angiver målene skrogets længde fra stævn til stævn; „Skibspapirer“ angiver, hvor man har kendskab til dokumenter i skroget, „rep.“ = repareret.

*Besser (Samsø)*. Linjeskib „Fredens Minde“, 105 cm; højde 120 cm; 54 kanoner; gallionsfigur: kvinde; indskrift: „J. J. H. F. 1814“. — Giveren er formodentlig af slægten på Holmegård. — Ophængt til tak for freden 1).

*Buerup (Løve h.)* Orlogsfregat „Danmark“, ca. 112 cm; kanonerne fjernet fra modellen. — Bygget af tjener Jul. Pedersen, Selchausdal; givet af godsejer G. S. Vogt, Selchausdal. — Ophængt 1929. 2).

*Drøsselbjerg (Løve h.)* Navnløs korvet, ca. 60 cm. — Bygget af fisker Peder Jensen, Drøsselbjerg; givet af menighedsrådet (indsamling). — Ophængt 25/6 1906. 3).

*Egebjerg (Odsh.)* Navnløst orlogsskib, 75 cm; 2 batterier; dukkematroses. — Bygget og givet af arbejdsmd. Jens Svendsen, Bråde. — Ophængt ca. 1928. 4).

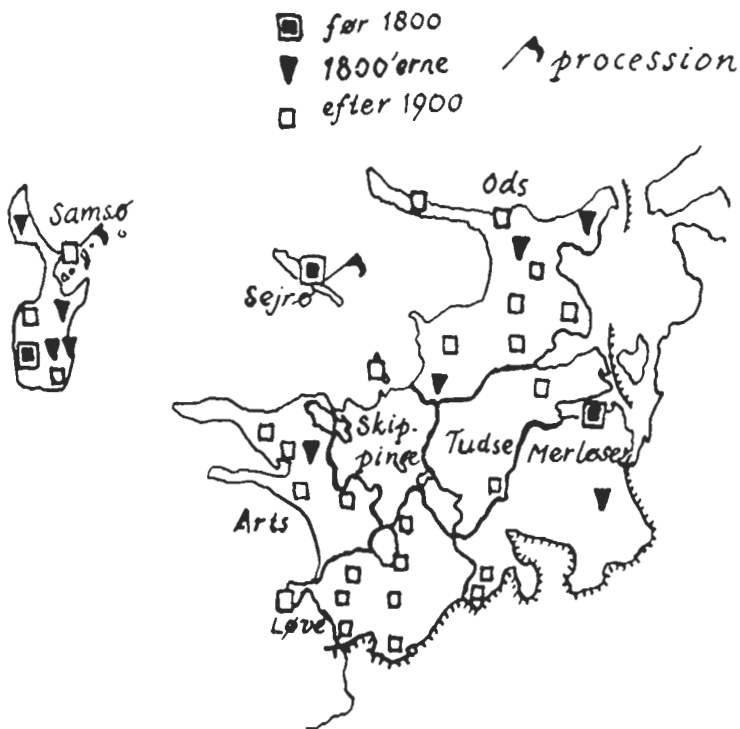
*Filadelfia (Tersløse s., Merløse h.)* Brig „Immanuel“, 76 cm; model af Grønlandske Handels brig „Constance“ (bygg. 1856). — Bygget af somand i Snekkersten; givet af skomager Børgesen, Snekkersten. — Ophængt august 1931. 5).

*Finderup (Løve h.)* Fuldskib „Danmark“, 125 cm; højde 87 cm; model af statsskoleskibet „Danmark“. — Bygget af tømrer Torbjørn Joensen, Keldstrup (f. på Færøerne). — Ophængt 1948. 6).

*Frydendal (Tudse h.)* Navnløst 4-mastet fuldskib, 100 cm. — Givet af kirkens ejer, hofjægerm. Fr. Treschow, Torbenfeldt. — Ophængt 1933. 7).

*Fårevejle (Odsh.)* 4-mastet bark „Birgitte“, 116 cm; klipperstævn med krølle; dobbelte mers- og bramræer; skysejlrå, model af norsk bark; husflidsarbejde. — Bygget ca. 1907 af fisker Jens Christian Jensen, Holbæk; hang oprindelig i Sømandshjemmet i Holbæk; sat på loftet, da tyskerne besatte hjemmet;





delvis ødelagt; 1950—51 istandsat af bygmesteren og givet til Fårevejle kirke af fhv. portør Jens Peder Pedersen, Fårevejle. — Ophængt 12/9 1951 ved høstfesten. 8).

Grevinge (Odsh.) Bark „Håbet“, 115 cm. — Bygget og givet af bådebygger Olsen, Holbæk, f. i Grevinge. — Ophængt ca. 1927. 9).

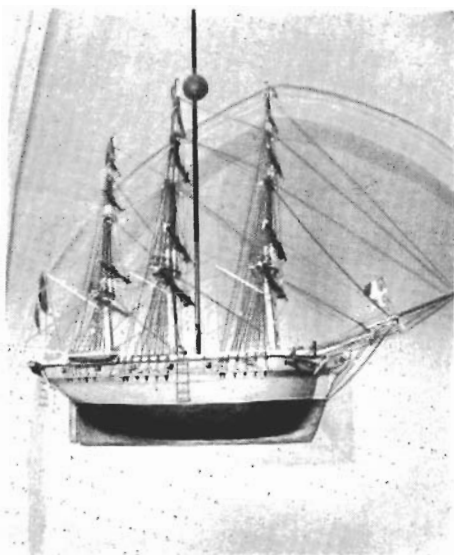
Gørlev (Love h.) Betania kirke (valgmenighedskirke) Fuldskip „Haabet“, ca. 90 cm. — Vist ophængt 1898 ved kirkens opførelse. 10).

Hagedsted (Tudse h.) Bark „Excelsa“, 105 cm. — Bygget og givet af forstelærer K. N. Terpet, Hagedsted. — Ophængt 1937 ved kirkens restaurering. 11).

Havrebjerg (Love h.) Orlogsfregat „Haabet“, 90 cm; model af

- fregatten „Jylland“; husflidsarbejde. — Bygget af fisker Peder Jensen, Bildsø strand; givet af gdr. Rs. Rasmussen, Havrebjerg. — Ophængt juni 1927. 12).
- Holbæk.* Orlogsskib „Norske Løve“. — Givet af købmand Hans Olsen Sandøe. — Anbragt 1750. — Rep. 1807 (på bekostning af giverens datter Anna Sandøe Walleau, Holbæk), og senere. — Nu anbragt over indgangsdøren. — Skibspapirer, hvori fru Walleau hentyder til englænderkrigen. 13).
- Højby* (Odsh.) Navnløst fuldskib, ca. 75 cm. — Bygget af sømand Anders Jensen, Ellinge huse, Højby. — Vist ophængt i 1870'erne. 14).
- Kalundborg.* Fuldskib (4-mastet bark?) „Esbern Snare“, 110 cm; model af skoleskibet „Viking“ (bygg. 1907). — Bygget og givet af lokomotivfører Jessen. — Ophængt 1921. — Skibspapirer. 15).
- Kirke Helsingø* (Løve h.) Fuldskib „Georg“, 83 cm. — Bygget og givet af hjulmand Jens Hansens to sønner Peter og Jens, der byggede det på Thurø. — Ophængt ca. 1900. — Rep. ca. 1930. 16).
- Kolby* (Samsø) Navnløst orlogsskib, 90 cm. — Bygget og givet af Hans Jochumsen, Samsø. — Ophængt 1720. — Rep. 1880, 1922. 17).
- Langøre kapel* (Nordby s., Samsø) Navnløs 5-mastet bark, 110 cm; model af skoleskibet „København“. — Bygget og givet af styrmd. Herbert Thiesen, der havde været med skoleskibets næstsidste tur før forliset (votivgave?) — Ophængt 1. pinse-dag 1933 (procession). 18).
- Lumbsås* (Højby s., Odsh.) Fuldskib „Emanuel“, 59 cm. — Bygget og givet af sømand Laur. Nielsen, Ebbeløkke. — Ophængt 1908 eller 09. 19).
- Nekselø* (Føllenslev s., Skippinge h.) Orlogsfregat „Haabet“, 80 cm; model af fregatten „Jylland“. — Bygget og givet af boelsmand Hans Peter Hansen, Nekselø. — Ophængt 1933. 20).
- Nordby* (Samsø) Navnløst orlogsskib, 59 cm. — Bygget omkr. 1800 af skipper Søren Degn, Nordby; givet af Mikkel Thunbo, Mårup. — Ophængt 1824. — Indskrifter (styrbord): „Beko-

stet 1824 af M. M. T. (= Mikkel Thunbo). — B. I. T. Fornyet 1857 C. N. S. (= købm. Chr. Nielsen) — M. N. S., Maarup“, (bagbord): „Atter fornyet 1878 af M. C. T. — M. C. T. 1917 C. H.-M. H. (= gdr. Clemen Holm og hustru Margrethe, Maarup“. 21).



Kirkeskibet i Rørvig

Nørre Asmindrup  
(Odsh.) Fuldslib

„Exelsior“. — Bygget af fisker Albert Jensen, Kildehusene, givet af ham og andre fiskere sst. — Ophængt 1924. 22).

Odden (Odsh.) Orlogsslib „Prinds Christian Frederik, 100 cm; højde 110 cm; 70 kanoner i to batterier og dæksbatteri; to portmalede gange; gallion; model af Danmarks sidste linjeslib af samme navn, ødelagt 22/3 1808 i kampen ved Sjællands odde; fint udført model. — Bygget af modellerer Otto Dørge, Holmen; givet af Søe-Lieutenant-Selskabets Willemoes Fond som tak til sognets beboere, der værnede om heltegravene. — Ophængt 1915. 23).

Onsbjerg (Samsø) Navnløst fuldslib, 85 cm; højde 95 cm. — Bygget ca. 1930 af havnelods Peter Bagge, Kolby kås; anonym giver. — Ophængt 1937 efter istandsættelse. 24).

Raklev (Arts h.) Fuldslib „Georg Stage“, ca. 130 cm; model af skoleslibet „Georg Stage“. — Erhvervet gennem Selskabet for kirkelig kunst; givet af forpagter P. Jørgensen og hustru, Tjørnemarkgård. — Ophængt 17/6 1945. 25).

Reerso (K. Helsing s., Løve h.) Navnløs bark, 63 cm. — Bygget

- og givet af skibstømrer og skipper Jens Pedersen, Reersø. — Ophængt 1904 (efter kirkens indvielse). — Rep. 1942. 26).
- Rørby* (Arts h.) Fuldskip, ca. 115 cm; model af skoleskibet „Danmark“. — Bygget af Lauritz Larsen, Odense; givet af grosserer Stenberg, København. — Ophængt 7/9 1952. 27).
- Rørvig* (Odsh.) Orlogsfregat „Frederik VI“, 103 cm; gallion med figur; plad hæk med hækjolle; låringsfartøjer; røjl på alle toppe; gøs, flag. — Vist fra begyndelsen af 1800'erne. 28).
- Sejrø* (Skippinge h.) Orlogsskib „Trefoldigheden“, ca. 100 cm; gallion med figur; løve; agterkastel; ornamenteret agterspejl med udskårne figurer og årstal; sidegallerier; riggen moderniseret i 1890'erne; opr. træ-, nu malmkanoner. — Efter forkert tradition model af Christian IV's admiralskib i slaget på Kolberg Heide 1644; efter en anden overlevering model af et skib, som tre brødre byggede på Sejrø for dermed at deltage i krigen (votivgave?) — Bygget og givet af to Sejrøboere, som menes at have gjort tjeneste på „Trefoldigheden“. — Anbragt 1659 (stod indtil sidste rep. på en bjælke). — Rep. ca. 1800, ca. 1890, 1943 (ved modellerer E. Werge, Holmen). — Procession. 29).
- Sæby* (Løve h.) Navnløs orlogsfregat, 125 cm; model af fregat fra 1860'erne. — Bygget af tjener på Selchausdal Hans Julius Pedersen; givet af godsejer Gundo Sejersfred Vogt, Selchausdal. — Ophængt 16/8 1934. — Sølvplade med oplysninger. 30).
- Tersløse* (Merløse h.) Fregat „J. J. Benedichtsens Minde“, ca. 150 cm; højde 120 cm. — Bygget af modellerer Otto Dørge, Holmen; givet af etatsråd H. N. Andersen, Ø. K., som minde om hans svigerforældre, kapt. Benedichtsen (død 1915) og hustru, begge begravet på kirkegården. — Ophængt 1915. 31).
- Tranebjerg* (Samsø) 1. Linjeskib „Frederik den Syvende (også „De 8 Sødskende“), 94 cm; 42 kanoner; model af linjeskibet „Christian VIII“, der sprang i luften på Eckernførde fjord 1849 (flere samsinger gjorde tjeneste ombord, men blev reddet); smuk model. — Givet af købmand Jens Peder Gylling og hustru, Tranebjerg, iflg. indskriften „til minde om at det

augustenborgske oprør er undertrykt, freden genoprettet og Danmark opretholdt efter tre års hårde kampe“. — Ophængt 1851. — Rep. 1931.

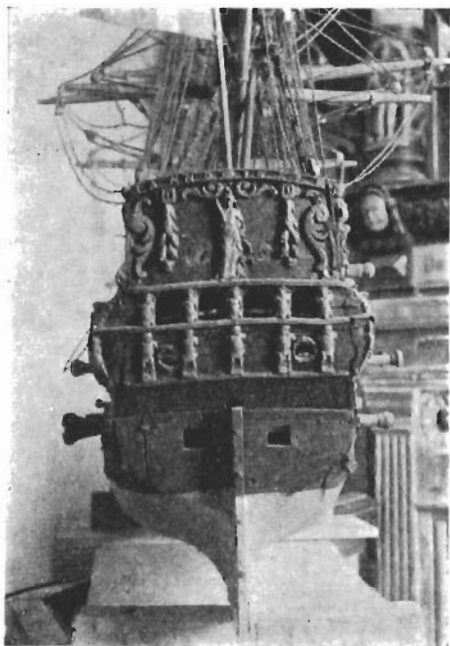
2. Bark (fuldskib?) „De 6 Sødskende“, 89 cm; smuk model. — Bygget af skibsbygger M. J. Øster, Ballen, da han 1863 var i skibsbyggerlære i Sønderborg; under krigen 1864 blev skroget stjålet, men Øster fandt det igen, da han trods kugleregnen søgte det; hjemme riggede hans

far, der var havnefoged, det til, og i forening gav de skibet til kirken 1866. — Indskrifter (agter): „De 6 Sødskende — skænket af Skibsbyggerne Øster, Ballen“, (langs siderne): „Til min Fødestavns Kirke Juleaften 1866. M. J. Øster, Ballen“ og „Tak for alle Barndoms minder, med Haab, at Havn jeg ogsaa finder.“ — Rep. 1931. 32).

*Tølløse* (Merløse h.) Navnløs 3-mastet skonnert, 95 cm; på agterspejlet sølvplade:

„Herren, som staar for Styret  
trænger ej Lods eller Tolk,  
Trælle han aldrig har hyret  
men kun frivillige Folk“.

Givet af sognepræst Holm, der havde medbragt modellen fra Amerika. — Ophængt 1893. — Rep. 1943. 33).



Agterspejlet på det gamle kirkeskib i Sejro kirke, for restaureringen

- Ubberup* (Tømmerup s., Arts h.) *Bethlehems kirken* (valgmenighedskirke) Brig „Fylla“, 46 cm. — Bygm. og giver ubk. — Formentlig ophængt 1872 ved kirkens indvielse. 34).
- Ubby* (Arts h.) Navnløst fartøj; model af spansk karavel; husflidsarbejde. — Givet af snedker Jens Lundgren, Kalundborg, f. i Ubby. — Ophængt 1946 (i våbenhuset). 35).
- Vallekilde* (Odsh.) *Kors kirken* (valgmenighedskirke) — Fuldskip „Effata“, ca. 155 cm; med dueflag. — Bygget og givet af skipper Kristoffer Andreasen Guldhammer. — Ophængt d. 24. marts 1895. — Rep. for anden gang 1952. 36).
- Vig* (Odsh.) 4-mastet fuldskip „Hertuginde af Aalborg“, 114 cm; højde 95 cm; portmalet. — Bygget af elev på Livø; givet af inspektør Jensen, Livø. — Ophængt 1943. 37).
- Ørby* (Tranebjerg s., Samsø) Bark „Ada“, 70 cm. — Bygget og givet af kapt. Valdemar Myldorff. — Ophængt 1904 ell. 05. — Rep. 1938. 38).

Fra Holbæk amt kender man, som det fremgår af listen, ialt ca. 39 kirkeskibe; der haves ingen oplysninger om forsvundne modeller.

Af landets godt 900 kendte skibe har amtet altså godt 4%, dvs. at det ligger noget under gennemsnittet, som er omkring 45 modeller (når de sønderjyske amter slås sammen til ét område). Højere end Holbæk amt ligger følgende amter: Svendborg (ca. 92), Odense (ca. 67), Hjørring (ca. 64), Randers (ca. 62), Ribe (ca. 60), Maribo (ca. 57), Thisted (ca. 53), Ringkøbing (ca. 49), de sønderjyske landsdele (ca. 45), hovedstaden (ca. 41) og Frederiksborg (ca. 40).

Til gengæld kan amtet rose sig af at have et af landets allerældste og smukkeste skibe, nemlig det på Sejro fra 1659. Fra 1700'erne stammer skibene i Kolby (1720) og Holbæk (1750). Fra tidsrummet 1800—1850 er der ialt 3, fra 1850—1900, ialt 7 og fra tiden efter 1900 hele 26. Det vil sige, at  $\frac{2}{3}$  af samtlige amtets kirkeskibe er ophængt efter 1900. Et mere slående bevis på skikkens livskraft kan næppe forlanges, selv om det må siges, at der er amter, hvor forholdet viser sig endnu mere tydeligt, f. eks. Ringkøbing amt, som kun har 10 skibe ældre end 1900 og ca.



Kirkeskibsprocession på Sejro

40 skibe fra vort århundrede, altså ialt 80% af dette amts samlede skibe.

Kun fra én kirke, nemlig Tranebjerg, kendes flere skibe ophængt.

Af skibe med særlig bemærkelsesværdig historie kan henvises til Fårevejle, Holbæk, Langøre, Odden, Sejro, Tersløse og Tranebjerg.

Skønt der hvert år gennemsnitligt ophænges omkring 10 nye skibe i Danmark, ligesom andre bringes på plads efter reparation, er der fra kirkens side ikke fastlagt noget bestemt kirkelige ceremoniel for lejligheden, hvilket unægteligt må synes en mangel. Bortset fra Kingos „Hvad er det for en snække —“, som hyppigt benyttes under festgudstjenesten, indeholder salmebogen ingen salme passende til begivenheden.

Fra op mod 30 steder i landet kender man de for Danmark ganske særegne smukke kirkeskibsprocessioner, specielt fra søfartsbyer og fiskerlejer, hvor der er en sømands- eller fiskerkorporation, som kan iscenesætte dem. Medens der fra Jylland mærkeligt

nok ikke kendes processionser — eller kun svage eksempler derpå — er de særlig hyppige på Sydfyn og de sydfynske øer, i Nordsjælland og på Lolland-Falster og omliggende øer. Processionerne finder både sted, når et nyt skib gives til kirken, og når et ældre skib genophænges efter istandsættelse.

Processionen udgår i reglen fra havnen. Skibet (eller skibene, hvor der er flere) bæres på en „stol“, som oftest af festklædte sømænd (i sorte bukser, hvide skjorter, med røde skærf om livet, matroshue); der er faner og måske også musik med. Processionen går gennem gaderne, undervejs kommanderer „lodsens“, som går i spidsen; der affyres salutkanoner eller bøsser. I kirken overleveres skibet til præsten, som holder en takke- og festtale efter skibets ophængning. Flere steder nedtages skibene ligefrem med bestemte mellemrum (10 år, 25 år o. lign.) og efterses, hvorefter optøget finder sted f. eks. Hornbæk (med 4 skibe), Stege, Egense v. Svendborg, Magleby-Bagenkop på Sydlangeland (med 2 skibe), Marstal. Hvor gammel skikken er, vides ikke bestemt; efter traditionen skal man i Stege regelmæssigt hver tiende år siden 1728 have ført „Justitia“ i optog; fra Korsør omtales optog 1788, fra Marstal 1804, fra Hornbæk 1809.

Lignende optog kendes ikke fra andre lande — bortset fra et enkelt tilfælde fra England (1930 i Portsmouth). I katolske lande nedtages skibene flere steder hvert forår og føres i procession ned til havet, hvor præsten velsigner søfart og fiskeri, men sådanne optog er jo i art og formål ganske forskellige fra vore enestående danske optog.

Fra Holbæk amt haves der to tilfælde af sådanne processionser:

*Langøre (Samsø)*: Da skibet 1. pinsedag 1933 blev givet til kappellet, blev det båret i optog af fire fiskere, ledsaget af et stort følge med musik. Præst og degn modtog optøget ved indgangen, og efter ophængningen var der en prædiken med hentydning til skibet. 39).

*Sejerø*: På foranledning af Marineforeningen blev orlogsskibet „Trefoldigheden“ restaureret 1943—44. Skærtorsdag 6/4 1944 førtes det til kirken, båret af de fire ældste fiskere; bag dem blev foreningens fane båret, og derefter fulgte medlemmerne fire og fire. Menighedsrådet og præsten modtog skibet. 40).



Hermed er det stof, som er forfatteren bekendt om kirkeskibe i Holbæk amt, fremlagt. At det er ufuldstændigt og muligvis fejlfuld, er der næppe tvivl om. Jeg opfordrer derfor atter læserne til at have opmærksomheden henvendt på dette hidtil ret upåagtede kapitel af sognenes kultur- og kirkehistorie. Nojagtige beskrivelser af modellerne, afskrifter af skibspapirerne, historiske undersøgelser efter kirkernes gavebøger og protokoller, oplysninger om sagn og tro, samt kirkeskibsprocessioner, og ligeledes fotografier, skitser, avisudklip og litteraturhenvisninger modtages med tak af Handels- og Søfartsmuseet. På forlangende tilsendes gerne skemaer til udfyldelse.

Til slut skal der herved rettes en varm tak til alle meddelerne, der med stor velvilje og interesse har ofret deres tid på at besigtige skibene og fremfinde materiale om dem. Det er mig en kær pligt at nævne deres navne i de følgende kildehenvisninger:

- 1) Tømrerm. M. Mikkelsen, Langemark. 2) Spr. Johs. Busch, Buerup.
- 3) Tømrer Niels Jørgensen, Drøsselbjerg; Kirkeblad for Kr. Helsing, Reerso og Drøsselbjerg Sogne, okt. 1945. 4) Spr. C. Landbo, Egebjerg; arkivar P. K. Hofmansen, Kbh. 5) Skomager Børgesen, Snekkersten; spr. Lundsgaard, Dianlund. 6) Sorø Amtstid. 21/12 1948, 7/3 1949. 7) Skovrider C. Bistrup, Torbenfeldt. 8) Portor Jens Peder Pedersen, Fårevejle; Holbæk Amtstid. 23/8 1951. 9) Spr. C. Dragsdahl, Grevinge. 10) Pastor Uffe Hansen, Ubberrup. 11) P. Strange-Hansen, Hagedsted. 12) Spr. C. O. Obdrup; spr. Holm, Havrebjerg. 13) Overlærer Alb. Thomsen, Holbæk; sammes Holbæk Købstads Historie (1936—42), 496; H. V. Clausen: Fra Holbæk Amt (1918), 107 f.; J. H. Larsen: Bidrag til Kundskab om Holbæk Kjøbstad, ms. fra 1847 i Nationalmuseet. 14) Provst Chr. Mikkelsen, Højby; Sophus Jensen, Nykbg. Sjæll. 15) Smedem. L. Lund, Kalundborg. 16) Pastor Aksel Larsen, Kr. Helsing; Kirkeblad for Kirke Helsing ... okt. 1945. 17) Spr. Mich. Grell, Kolby. 18) Pastor Axel Carlsson, Nordby. 19) Pastor Flensted Andersen, Lumsås. 20) L. H. Sørensen, Neksø. 21) Pastor Axel Carlsson, Nordby. 22) Spr. Knud Aarup, N. Asmindrup. 23) Fuldmægtig, søløjtn. (r.) G. Honnens de Lichtenberg, Kbh.: modellerer Otto Dørge, Kbh.: Kolding Avis 17/12 1914. 24) Spr. J. V. Christoffersen, Onsbjerg. 25) Spr. Ejnar Norup, Raklev. 26) Pastor Aksel Larsen, K. Helsing; fru Emmely Jensen-Kokkedal, Jerslev; Kirkeblad for Kirke Helsing ... okt. 1945. 27) Aage Petersen, Snekkersten. 28) Spr. Holger Køster, Rørvig. 29) Johs. Pedersen, Sejro marineforening; Da. Folkemindesaml. 1906/23, top. 313; Karoline Graves 1911; Kalundborg Folkeblad 24/2 1944; overlærer Rs. Nielsen, Næstved, f. på Sejro; sammes Sejro Sogns Historie (1923), 251; Under Dannebrog febr. maj, nov., dec. 1944 (ill.) 30) Spr. T. J. Paludan-Müller. 31) Graver Johansen, Tersløse; spr. Odgaard, Tersløse; Otto Dørge, Kbh. 32) Red. Bent Rasmussen, Tranebjerg. 33) Spr. Gudm. Schiøler, Tølløse. 34) Pastor Uffe Hansen, Ubberrup. 35) Spr. A. Stærmose, Ubby. 36) 3. styrm. Otto Lavigne Bentsen; maleren Troels Trier, Vallekilde. 37) Spr. Chr. Petersen, Vig. 28) Provst C. E. Møller, Tranebjerg. 39) Spr. Axel Carlsson, Nordby; red. Bent Rasmussen, Tranebjerg. 40) Overlærer Rs. Nielsen, Næstved; kapt. P. C. Mouritzen, Sallingssund.